

*ANEXOS*

---

## **ANEXO 1: Modelos Teóricos do Consumo de Drogas**



## **INQUÉRITO**

ESTE INQUÉRITO É DE ÂMBITO ACADÉMICO E ESTÁ INSERIDO NUM PROJECTO DE ESTÁGIO, NO CENTRO SOCIAL DE S. ROQUE DA LAMEIRA.

É CONFIDENCIAL, RAZÃO PELA QUAL PEDIMOS A MAIOR SINCERIDADE NAS RESPOSTAS.

### **INSTRUÇÕES**

LEIA ATENTAMENTE AS QUESTÕES E ASSINALE COM UMA CRUZ (X) A RESPOSTA QUE MELHOR SE AJUSTA AO SEU CASO.

**IDADE:** \_\_\_\_\_

**SEXO :** F ( )    M ( )

**ANO DE ESCOLARIDADE:** \_\_\_\_\_

**ÁREA DE RESIDÊNCIA:** \_\_\_\_\_





**ANEXO 3: Consistência Interna das Escalas**

## CONSISTÊNCIA INTERNA DAS ESCALAS

### *ALPHA DE CRONBACH*

**TABELA 1:**  
**Escala do Consumo de Drogas**

<b>Escala</b>	<b>Nº Itens</b>	<b>ALPHA</b>
CONS	9	0,74

**TABELA 2:**  
**Escala dos Comportamentos Anti-sociais**

<b>Escala</b>	<b>Nº Itens</b>	<b>ALPHA</b>
CANTI	29	0,83



## Média e desvio padrão da variável Comportamentos anti-sociais

**TABELA 3:**

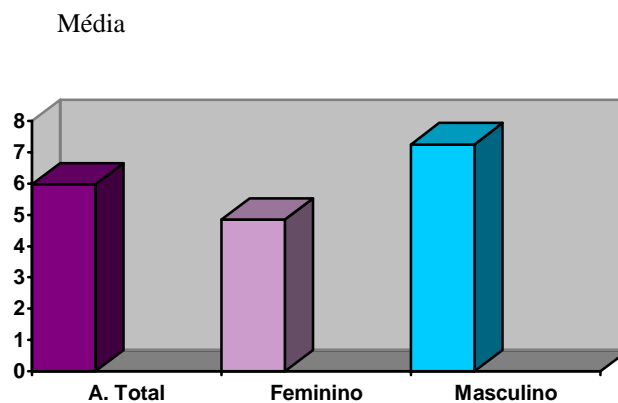
### **Comportamentos Anti-sociais (CANTI) em função do género e idade**

	Média	Desvio Padrão	Nº de Casos
<b>Amostra Total</b>	5,98	5,66	100
<b>Feminino</b>	4,85	4,73	53
<b>Masculino</b>	7,26	6,36	47
<b>Idade - 13 anos</b>	2,95	3,36	20
<b>14 anos</b>	8,50	6,65	20
<b>15 anos</b>	4,50	4,72	20
<b>16 anos</b>	4,20	3,87	20
<b>17 anos</b>	9,75	6,09	20

*Amplitude da escala* ( 0 – 87 pontos)

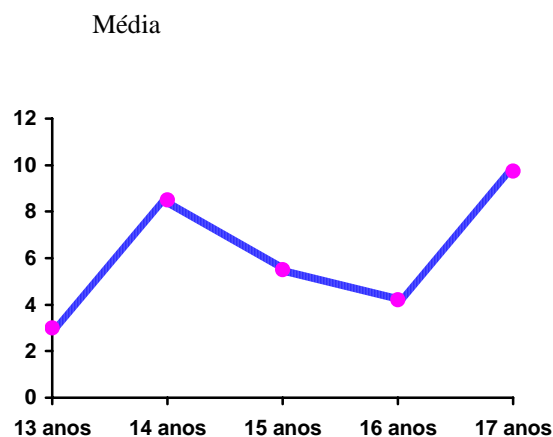
Verifica-se que a média da amostra total ( $M = 5,98$  ;  $DP = 5,66$ ) não apresenta valores elevados em relação à variável *COMPORTAMENTOS ANTI-SOCIAIS*, uma vez que a amplitude máxima da escala é de 87 (29x3) pontos.

No entanto, é de salientar que os comportamentos anti-sociais são mais elevados no sexo masculino ( $M = 7,26$  ;  $DP = 6,36$ ) do que no sexo feminino ( $M = 4,85$  ;  $DP = 4,73$ ).



**Gráfico 1:** Média dos Comportamentos Anti-sociais para ambos os géneros

Verifica-se ainda, que os comportamentos anti-sociais são mais elevados no grupo dos 17 anos ( $M = 9,75$  ;  $DP = 6,09$ ) e no grupo dos 14 anos ( $M = 8,5$  ;  $DP = 6,65$ ).



**Gráfico 2:** Média dos Comportamentos Anti-sociais, nos 5 grupos de idade

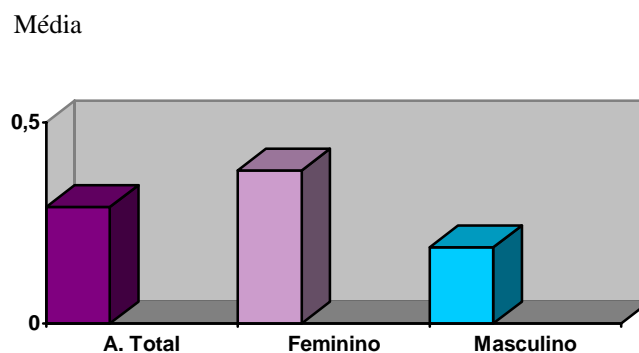
**Média e desvio-padrão dos itens da variável Comportamentos Anti-sociais**

**TABELA 4:**  
***Desobediência em função do gênero e idade***

	Média	Desvio Padrão	Nº de Casos
<b>Amostra Total</b>	0,29	0,81	100
<b>Feminino</b>	0,38	0,99	53
<b>Masculino</b>	0,19	0,54	47
<b>Idade - 13 anos</b>	0,00	0,00	20
<b>14 anos</b>	0,35	0,59	20
<b>15 anos</b>	0,00	0,00	20
<b>16 anos</b>	0,10	0,45	20
<b>17 anos</b>	1,00	1,45	20

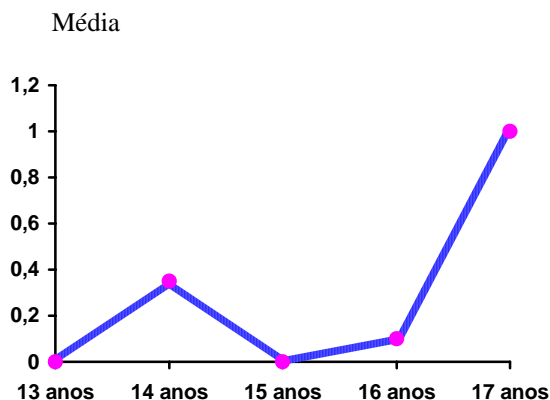
*Amplitude da escala* ( 0 – 9 pontos)

De acordo com a tabela, a desobediência é mais elevada no sexo feminino ( $M=0,38$ ;  $DP= 0,99$ ) do que no masculino ( $M=0,19$  ;  $DP=0,54$ ).



**Gráfico 3:** Média da Desobediência em ambos os gêneros

No entanto, é o sexo feminino que apresenta valores um pouco mais elevados. É de salientar ainda que a desobediência é mais elevada aos 17 anos ( $M = 1,00$  ;  $DP = 1,45$ ).



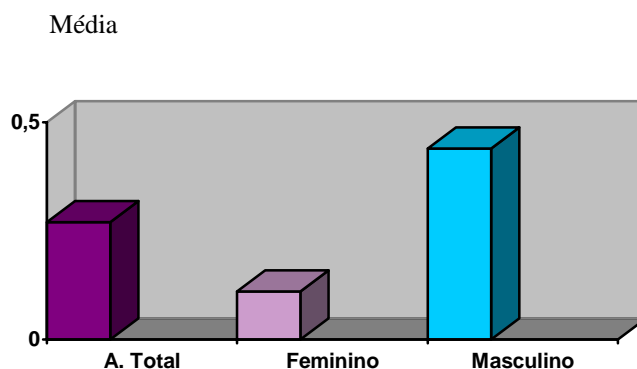
**Gráfico 4:** Médias da Desobediência nos 5 grupos de idade

**TABELA 5:**  
**Furto em função do gênero e idade**

	Média	Desvio Padrão	Nº de Casos
<b>Amostra Total</b>	0,27	0,65	100
<b>Feminino</b>	0,11	0,42	53
<b>Masculino</b>	0,45	0,80	47
<b>Idade - 13 anos</b>	0,00	0,00	20
<b>14 anos</b>	0,50	0,59	20
<b>15 anos</b>	0,10	0,31	20
<b>16 anos</b>	0,20	0,52	20
<b>17 anos</b>	0,55	0,89	20

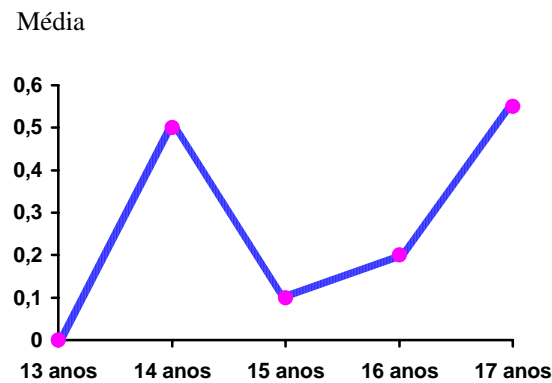
*Amplitude da escala* (0 – 18 pontos)

De acordo com a tabela, o furto é mais elevado no sexo masculino ( $M = 0,45$  ;  $DP = 0,80$ ) do que no feminino ( $M = 0,11$  ;  $DP = 0,42$ ).



**Gráfico 5:** Média do Furto em relação em ambos os gêneros

Verifica-se, ainda, que o furto é mais elevado aos 17 anos ( $M = 0,55$  ;  $DP = 0,89$ ) e aos 14 anos ( $M = 0,50$  ;  $DP = 0,59$ ).



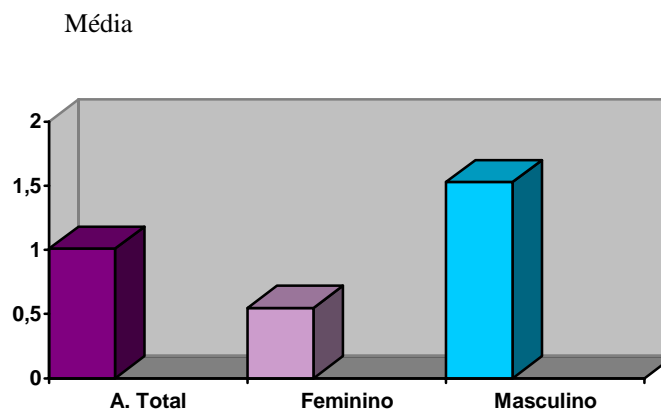
**Gráfico 6:** Média do Furto nos 5 grupos de idade

**TABELA 6:**  
**Agressão em função do género e idade**

	Média	Desvio Padrão	Nº de Casos
<b>Amostra Total</b>	1,01	1,51	100
<b>Feminino</b>	0,55	0,87	53
<b>Masculino</b>	1,53	1,89	47
<b>Idade - 13 anos</b>	0,55	1,05	20
<b>14 anos</b>	1,45	1,85	20
<b>15 anos</b>	0,75	1,25	20
<b>16 anos</b>	0,65	0,99	20
<b>17 anos</b>	1,65	1,95	20

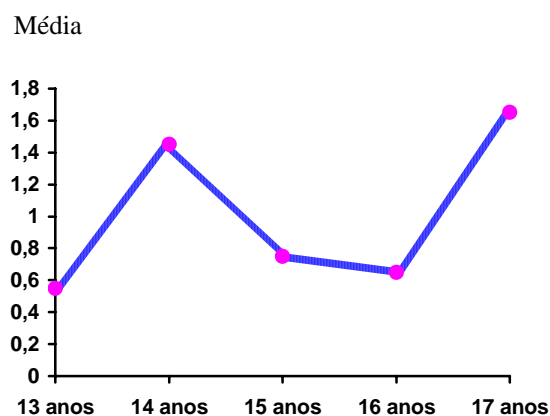
*Amplitude da escala* ( 0 – 18 pontos)

De acordo com a tabela, a agressão é mais elevada no sexo masculino ( $M = 1,53$  ;  $DP = 1,89$ ) do que no feminino ( $M = 0,55$  ;  $DP = 0,87$ ).



**Gráfico 7:** Média da Agressão em relação em ambos os géneros

Verifica-se, ainda, que a agressão é mais elevada aos 17 anos ( $M = 1,65$ ;  $DP = 0,89$ ) e aos 14 anos ( $M = 1,45$  ;  $DP = 0,59$ ).



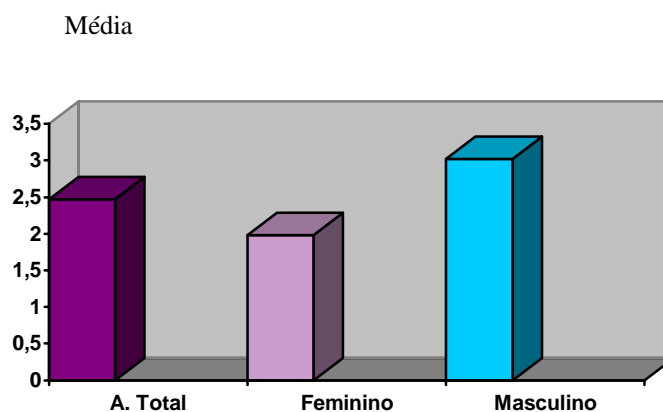
**Gráfico 8:** Média da Agressão nos 5 grupos de idade

**TABELA 7:**  
**Vandalismo em função do género e idade**

	Média	Desvio Padrão	Nº de Casos
<b>Amostra Total</b>	2,47	2,52	100
<b>Feminino</b>	1,98	2,08	53
<b>Masculino</b>	3,02	2,87	47
<b>Idade - 13 anos</b>	1,60	1,96	20
<b>14 anos</b>	3,95	3,43	20
<b>15 anos</b>	2,40	2,74	20
<b>16 anos</b>	1,90	1,33	20
<b>17 anos</b>	2,50	2,21	20

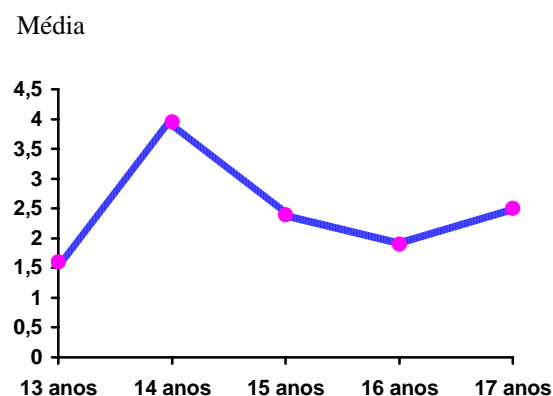
*Amplitude da escala* ( 0 – 21 pontos)

De acordo com a tabela, o vandalismo é mais elevado no sexo masculino ( $M = 3,02$  ;  $DP = 2,87$ ) do que no feminino ( $M = 1,98$  ;  $DP = 2,08$ ).



**Gráfico 9:** Média do Vandalismo em relação em ambos os géneros

Verifica-se, ainda, que o vandalismo é mais elevado aos 14 anos ( $M = 3,95$  ;  $DP = 3,43$ ) e aos 17 anos ( $M = 2,50$  ;  $DP = 2,21$ ).



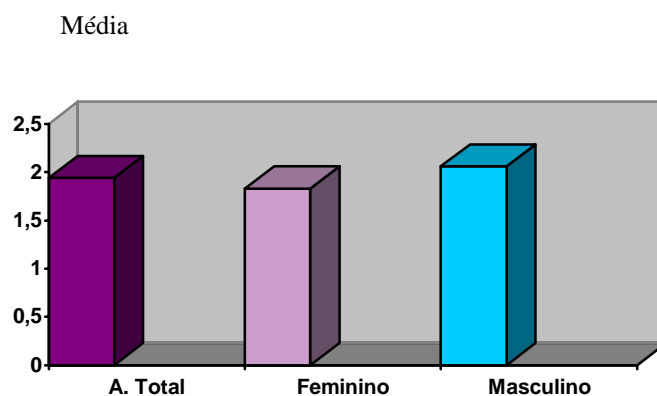
**Gráfico 10:** Média do Vandalismo nos 5 grupos de idade

**TABELA 8:**  
***Infracção à lei em função do género e idade***

	Média	Desvio Padrão	Nº de Casos
<b>Amostra Total</b>	1,94	2,12	100
<b>Feminino</b>	1,83	2,14	53
<b>Masculino</b>	2,06	2,12	47
<b>Idade - 13 anos</b>	0,80	0,95	20
<b>14 anos</b>	2,25	1,33	20
<b>15 anos</b>	1,25	0,97	20
<b>16 anos</b>	1,35	1,46	20
<b>17 anos</b>	4,05	3,27	20

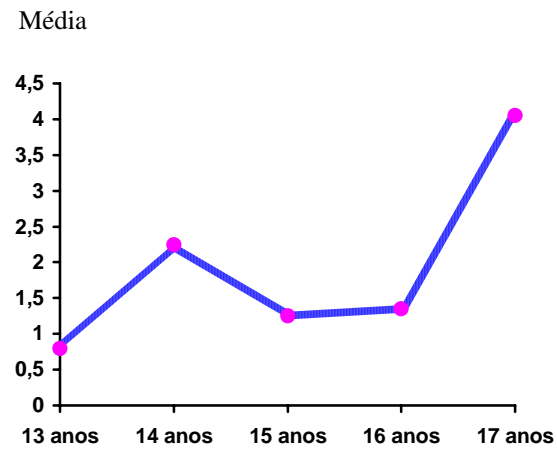
*Amplitude da escala* ( 0 – 21 pontos)

De acordo com a tabela, a infracção à lei é mais elevada no sexo masculino ( $M = 2,06$  ;  $DP = 2,12$ ) do que no feminino ( $M = 1,83$  ;  $DP = 2,14$ ).



**Gráfico 11:** Média da Infracção à lei em ambos os géneros

Verifica-se, ainda, que a infracção à lei é mais elevada aos 17 anos ( $M = 4,05$  ;  $DP = 3,27$ ) e aos 14 anos ( $M = 2,25$  ;  $DP = 1,33$ ).



**Gráfico 12:** Média da Infracção à Lei nos 5 grupos de idade



### Teste t de Student da Variável Comportamentos Anti-sociais

**TABELA 9:**  
**Comportamentos Anti-sociais (CANTI), em função do gênero**

	Média	Desvio Padrão	Graus de Liberdade	t	p
Feminino (N=53)	4,85	4,73	98	2,12	0,04
Masculino (N=47)	7,26	6,36	98	2,12	0,04

para um  $p < 0,050$

Em relação à variável Comportamentos Anti-sociais, foram encontradas diferenças significativas entre o gênero feminino e o masculino. Assim, verifica-se que são os rapazes que mais se envolvem em comportamentos anti-sociais.  $t(98) = 2,12$  ;  $p < 0,050$

### Teste t de Student dos Itens da variável Comportamentos anti-sociais

**TABELA 10:**  
**Desobediência em função do gênero**

	Média	Desvio Padrão	Graus de Liberdade	t	p
Feminino (N=53)	0,38	0,99	98	1,19	0,24
Masculino (N=47)	0,19	0,54	98	1,19	0,24

para um  $p < 0,050$

No que diz respeito à desobediência, não existem diferenças significativas entre o gênero feminino e o masculino.  $t(98) = 1,19$  ; sendo  $p = 0,24$

**TABELA 11:**  
**Furto em função do gênero**

	Média	Desvio Padrão	Graus de Liberdade	t	p
Feminino (N=53)	0,11	0,42	98	2,55	0,013
Masculino (N=47)	0,45	0,80	98	2,55	0,013

para um  $p < 0,050$

No que diz respeito ao furto, foram encontradas diferenças significativas entre o género feminino e o masculino. Assim, verifica-se que o furto é mais elevado nos rapazes.  $\chi^2(98) = 2,55$  ; sendo  $p < 0,050$

**TABELA 12:**  
**Agressão em função do género**

	Média	Desvio Padrão	Graus de Liberdade	t	p
<b>Feminino (N=53)</b>	0,55	0,87	98	3,28	0,002
<b>Masculino (N=47)</b>	1,53	1,89	98	3,28	0,002

para um  $p < 0,050$

No que diz respeito à agressão, foram encontradas diferenças significativas entre o género feminino e o masculino. Assim, verifica-se que a agressão é mais elevado nos rapazes.  $\chi^2(98) = 3,28$  ; sendo  $p < 0,050$

**TABELA 13:**  
**Vandalismo em função do género**

	Média	Desvio Padrão	Graus de Liberdade	t	p
<b>Feminino (N=53)</b>	1,98	2,08	98	2,05	0,04
<b>Masculino (N=47)</b>	3,02	2,87	98	2,05	0,04

para um  $p < 0,050$

No que diz respeito ao vandalismo, foram encontradas diferenças significativas entre o género feminino e o masculino. Assim, verifica-se que o vandalismo é mais elevado nos rapazes.  $\chi^2(98) = 2,05$  ; sendo  $p < 0,050$

**TABELA 14:**  
**Infracção à lei em função do género**

	Média	Desvio Padrão	Graus de Liberdade	t	p
<b>Feminino (N=53)</b>	1,83	2,14	98	0,55	0,59
<b>Masculino (N=47)</b>	2,06	2,12	98	0,55	0,59

para um  $p < 0,050$

No que diz respeito à infracção, não foram encontradas diferenças significativas entre o género feminino e o masculino.  $\chi^2(98) = 0,55$  ; sendo  $p = 0,59$

**ANEXO 6: Análise Diferencial – *Anova One Way***

---

### Análise da Variância da Variável Comportamentos Anti-sociais

**TABELA 15-A:**

**Comportamentos anti-sociais (CANTI) em função da idade:**

Fonte	G.L.	Soma	Média	Ratio	p
Entre Grupos	4	702,06	175,52	6,76	0,0001
Intra Grupos	95	2467,90	25,98	----	----
Total	99	3169,96	----	----	----

Para um  $p < 0,001$

**TABELA 15-B:**

**Teste Scheffé ( Comparações Múltiplas )**

Média	Grupos	13 anos	14 anos	15 anos	16 anos	17 anos
2,9500	13 anos					
8,5000	14 anos	*				
4,5000	15 anos					
4,2000	16 anos					
9,7500	17 anos	*		*	*	

De acordo com a tabela, em relação à variável Comportamentos Anti-sociais foram encontradas diferenças fortemente significativas entre os grupos de idades.  $F(4, 95) = 6,76 ; p < 0,001$

Assim, são as idades de 14 e 17 anos que apresentam valores mais elevados, sendo as diferenças mais significativas (de acordo com o Teste de Scheffé) entre as idades de 13 e 14 anos e entre os 17 anos face aos 13, 15 e 16 anos.

**Análise da Variância dos itens da Variável Comportamentos Anti-sociais**

**TABELA 16-A:**  
***Desobediência em função da idade***

<b>Fonte</b>	<b>G.L.</b>	<b>Soma</b>	<b>Média</b>	<b>Ratio</b>	<b>p</b>
<b>Entre Grupos</b>	4	14,24	3,56	6,72	0,0001
<b>Intra Grupos</b>	95	50,35	0,53	----	----
<b>Total</b>	99	64,59	----	----	----

Para um  $p < 0,001$

**TABELA 16-B:**  
**Teste Scheffé ( Comparações Múltiplas )**

<b>Média</b>	<b>Grupos</b>	<b>13 anos</b>	<b>14 anos</b>	<b>15 anos</b>	<b>16 anos</b>	<b>17 anos</b>
0,0000	<b>13 anos</b>					
0,3500	<b>14 anos</b>					
0,0000	<b>15 anos</b>					
0,1000	<b>16 anos</b>					
1,0000	<b>17 anos</b>	*		*	*	

De acordo com a tabela, em relação à variável desobediência foram encontradas diferenças significativas entre os grupos de idades.

$$\square F(4, 95) = 6,72 ; p < 0,001 \square$$

Assim, é a idade de 17 anos que apresenta valores mais elevados, sendo as diferenças mais significativas (de acordo com o Teste de Scheffé) entre essa mesma idade face aos 13, 15 e 16 anos.

**TABELA 17-A:**  
***Furto em função da idade***

<b>Fonte</b>	<b>G.L.</b>	<b>Soma</b>	<b>Média</b>	<b>Ratio</b>	<b>p</b>
<b>Entre Grupos</b>	4	4,76	1,19	3,06	0,02
<b>Intra Grupos</b>	95	36,95	0,39	----	----
<b>Total</b>	99	41,71	----	----	----

Para um  $p < 0,050$

**TABELA 17-B:**

### **Teste Scheffé ( Comparações Múltiplas )**

Não existem diferenças significativas entre os grupos de idade relativos ao furto ( Grupos Homogéneos ).

$$\square F(4, 95) = 3,06 \text{ ; sendo } p = 0,02 \square$$

**TABELA 18-A:**  
**Agressão em função da idade**

Fonte	G.L.	Soma	Média	Ratio	p
Entre Grupos	4	20,24	5,06	2,33	0,06
Intra Grupos	95	206,75	2,18	----	----
Total	99	226,99	----	----	----

Para um  $p < 0,050$

**TABELA 18-B:**  
**Teste Scheffé ( Comparações Múltiplas )**

Não existem diferenças significativas entre os grupos de idade relativos à agressão ( Grupos Homogéneos ).

$$\square F(4, 95) = 2,33 \text{ ; sendo } p = 0,06 \square$$

**TABELA 19-A:**  
**Vandalismo em função da idade**

Fonte	G.L.	Soma	Média	Ratio	p
Entre Grupos	4	65,56	16,39	2,75	0,03
Intra Grupos	95	565,35	5,95	----	----
Total	99	630,91	----	----	----

Para um  $p < 0,050$

**TABELA 19-B:**  
**Teste Scheffé ( Comparações Múltiplas )**

Não existem diferenças significativas entre os grupos de idade relativos ao vandalismo ( Grupos Homogéneos ).

$$\square F(4, 95) = 2,75 \text{ ; sendo } p = 0,0324 \square$$

**TABELA 20-A:**  
**Infracção à lei em função da idade**

Fonte	G.L.	Soma	Média	Ratio	p
Entre Grupos	4	133,44	33,36	10,15	0,0000
Intra Grupos	95	312,20	3,29	----	----
<b>Total</b>	99	445,64	----	----	----

Para um  $p < 0,001$

**TABELA 20-B:**  
**Teste Scheffé ( Comparações Múltiplas )**

Média	Grupos	13 anos	14 anos	15 anos	16 anos	17 anos
0,8000	<b>13 anos</b>					
2,2500	<b>14 anos</b>					
1,2500	<b>15 anos</b>					
1,3500	<b>16 anos</b>					
4,0500	<b>17 anos</b>	*		*	*	

De acordo com a tabela, em relação à variável infracção à lei foram encontradas diferenças significativas entre os grupos de idades.

$$\square F(4, 95) = 10,15 ; p < 0,001 \square$$

Assim, é a idade de 17 anos que apresenta valores mais elevados, sendo as diferenças mais significativas (de acordo com o Teste de Scheffé) entre essa mesma idade face aos 13, 15 e 16 anos.

## **ANEXO 7: Matriz de Correlações**